

**BEREDSKABSPLAN FOR
FOERLEV VANDVÆRK**



SENEST REVIDERET

November 2022

VERSION 2.

Indhold

1. Beredskabsplan	Fane 1
2. Beredskabssituation	Fane 2
3. Intern information	Fane 3
4. Ekstern information	Fane 4
5. Boringer	Fane 5
6. Vandbehandlingsanlæg	Fane 6
7. Sårbare forbrugere	Fane 7
8. Vurdering af potentielle større driftsforstyrrelser	Fane 8

1. Beredskabsplan

Denne beredskabsplan er udarbejdet med henblik på at sikre opretholdelsen af vandværksdrift i forskellige former for krisesituationer, hvor forbrugerne skal sikres tilstrækkelig og hygiejnisk tilfredsstillende drikkevand.

Beredskabsplanens telefonliste holdes løbende opdateret.

Beredskabsplanen gennemgås af bestyrelse og medarbejdere mindst én gang årligt med henblik på opdateringer.

1.1 Generel ansvarsfordeling

Vandværkets bestyrelse har det generelle ansvar for forbrugerne mht. levering af tilstrækkeligt og rent drikkevand.

I alle former for beredskabssituationer er det Bestyrelsen, som har det overordnede ansvar, og som kontakter relevante myndigheder og presse.

Desuden er det bestyrelsen, som har ansvaret for at vurdere situationens alvor og tage stilling til, om det er en opgave, hvor kommunens beredskab skal inddrages, eller om vandværket selv kan løse problemerne.

I alvorlige krisesituationer (f.eks. akut forurening, trusler om sabotage, væbnet konflikt el.lign.) kontaktes beredskabschefen. Herefter har Beredskabschefen det overordnede ansvar for det videre forløb, samt evt. oprettelse af styregruppe for beredskabet. Styregruppen består af Beredskabschefen eller dennes stedfortræder, kommunens tilsyn, embedslægen og aktuell repræsentant for vandværket.

1.2 Generel handling i beredskabssituationen.

Bevar ro og overblik i situationen og følg retningslinjerne i beredskabsplanen. Beredskabsplanen findes på hjemmesiden. Det er vigtigt at bruge sund fornuft i alle situationer.

En hurtig alarmering og uddelegering af opgaver til de ansvarlige på værket er vigtig i alle beredskabssituationer. Praktiske opgaver uddelegeres af Bestyrelsen og evt. beredskabschefen til entreprenør, elektriker osv.

I hver eneste beredskabssituation (f.eks. lækage, brand, strømudfald, akut forurening af kildeplads og forurening af forsyningsanlægget) noteres hele forløbet i situationen på et rapportblad med tid og initialer samt udførlig beskrivelse og stedsbetegnelse. Dette er af betydning for evt. senere efterforskning til hjælp for forsikrings-selskab samt politi eller anden myndighed.

2. BEREDSKABSSITUATION

2.1 Forbrugerklage vedr. "dårligt" vand (smag, lugt, misfarvning)

Alarm indgået:	Noter tidspunkt, og hvordan meldingen kom og fra hvem. Spørg ind til evt. mulige årsager.
Handling	Undersøg om der evt. er naboer der har samme problem. Såfremt dette ikke er tilfældet findes årsagen i forbrugerens egen installation og er vandværket uvedkommende. Såfremt naboerne har samme problem, underrettes det kommunale tilsyn og der udtages snarest vandprøve. Beredskabsgruppen indkaldes ved forbrugerklager, der ikke er begrundet af tekniske eller driftsmæssige årsager, og som ikke kan løses med vandforsyningens egne ressourcer.
Udbedring af skader.	Såfremt eventuelle vandanalyser viser overskridelse af grænseværdierne, eskaleres beredskabssituationen til enten IKKE KRITISK eller KRITISK overskridelse af vandkvalitetens grænseværdier.
NB!	Hele forløbet noteres på rapportblad.

2.2 Ikke kritisk overskridelse af vandkvalitetens grænseværdier.

Forureningen vil som regel blive konstateret ved den regelmæssige kontrol af vandkvaliteten, men kan også fremkomme ved afsmag i vandet eller misfarvning af vandet.
Overskridelse af behandlingsparametre, så som jern, mangan, ilt, nitrit, ammonium og turbiditet skyldes oftest, at behandlingsanlægget ikke fungerer optimalt. Disse overskridelser anses ikke for akutte sundhedsskadelige, dog kan større overskridelser af ammonium og nitrit være meget betænkelig for spædbørn og alvorligt syge personer.

Alarm indgået.	Noter tidspunkt og hvordan meldingen kom. Hvis overskridelsen er konstateret ved analyse, vurderer kommunens tilsyn om overskridelsen er kritisk.
Handling:	Vandværket skal, evt. i samarbejde med samarbejdspartner, gennemgå og optimere behandlingsanlægget. Såfremt kommunens tilsyn efterfølgende vurderer at overskridelsen er kritisk, eskaleres beredskabssituationen til " Kritisk overskridelse af vandkvalitetens grænseværdier "
Information.	Kommunens tilsyn orienteres gerne skriftligt om, at vandværket har igangsat en optimering af behandlingsanlægget.
Udbedring af skade.	Nødvendige initiativer påbegyndes. Under udbedring vurderes vandkvaliteten løbende vha. analyser, og kommunes tilsyn holdes orienteret.
NB!	Hele forløbet noteres på et rapportblad.

2.3 Kritisk overskridelse af vandkvalitetens grænseværdier.

Forurening vil som regel blive konstateret ved den regelmæssige kontrol af vandkvaliteten, men kan også fremkomme ved afsmag i vandet eller ved sygdom blandt forbrugerne.

Alarm indgået.	Noter tidspunkt og hvordan meldingen kom. Hvis forureningen er konstateret ved analyse, vurderer kommunens tilsyn i samråd med embedslægen, om der er behov for en øjeblikkelig indsats.
Varsling.	Hvis ikke kommunes tilsyn allerede ved besked fra analyseresultaterne, varsles kommunes tilsyn.
Konsekvenser.	Risiko for sygdom blandt forbrugerne, og i værste tilfælde død. Risiko for at levnedsmiddelproducenter kan sprede forureningen yderligere.
Handling.	Nødvendige initiativer i form af information til forbrugerne. Kogeanbefaling m.m. vurderes af kommunens tilsyn i samarbejde med embedslægen. Hvis muligt, etableres alternativ vandforsyning i form af nødforsyning fra naboværk. Overvej initiativer overfor sårbare forbrugere.
Information.	Teknisk gennemgang iværksættes, for opsporing af kilden til forureningen. Forbrugerne (først sårbare forbrugere) orienteres om situationen i pressemeddelelser og / eller SMS, de enkelte forbrugere vi ikke har SMS til informeres personligt. Forbrugerne orienteres om, hvordan de skal forholde sig i form af f.eks. kogeanbefaling og muligheder for alternativ vandforsyning.
Udbedring af skade.	Udbedring af skader påbegyndes. f.eks. i form af rengøring af rentvandsbeholder eller ledningsnet, skadesudbedring på boring m.m. Under udbedring af skaden vurderes vandkvaliteten løbende vha. analyser, og kommunes tilsyn holdes orienteret.
Opfølgning.	Forbrugerne holdes løbende orienteret, hvis processen er langvarig. Forbrugerne informeres om, at skaden er udbedret og situationen igen er normal.
NB!	Hele forløbet noteres på et rapportblad.

2.4 Akut forurening af kildeplads.

Akut forurening eller risiko for forurening af kildeplads er situationer, hvor der sker uheld indenfor vandforsynings indvindingsområde. Det kan være en væltet tankvogn, udslip fra en virksomhed m.m.

Alarm indgået.	Noter tidspunktet, og hvordan meldingen kom. Ved telefonisk henvendelse fra forbruger noteres navn og adresse, og der spørges til symptomer og eventuelle skader samt skadelokalitet.
Varsling.	Forureningen anmeldes til følgende instanser: Kommunens tilsyn/Redningsberedskabet/beredskabschefen. Politiet (112) Ansvarligt tekniske personale på vandværket. Førsteindsatsen på uheldsstedet ledes som hovedregel af kommunes tilsyn/beredskabets indsatsleder. Kommunens tilsyn/indsatslederen har hovedansvaret for at fordele arbejdet samt tilkalde nødvendig bistand og andre myndigheder.
Konsekvenser.	Risiko for sygdom blandt forbrugerne, og i værste tilfælde død. Risiko for at levnedsmiddelproducenter kan sprede forureningen yderligere. Risiko for ødelæggelse af kildepladsen.
Handling	Indvinding fra forurenede kildeplads stoppes. Forsyningssituationen revurderes i forhold til forurenings udbredelse og art. Området lokaliseres og afspærres vha. afspærringsmateriel. Etabler eventuelt nødvandforsyning. Kommunes tilsyn/Beredskabet informeres om, hvilket område der er afspærret.
Information.	Berørte forbrugere (især sårbare forbrugere) og virksomheder informeres vha. medier og/ eller SMS for de personer vi ikke har SMS aftale med informeres personligt, i samråd med kommunes tilsyn. Dette arbejde koordineres af indsatslederen. Kontakt lokalradio og lokal-tv i samråd med kommunens tilsyn.
Udbedring af skade.	Efter førsteindsatsen overdrages oprensningssopgaven til kommunens miljøtilsyn, der forestår den endelige oprensning af forureningen.
Opfølgning.	Forbrugeren informeres om, at skaden er udbedret og situationen igen er normal.
NB!	Hele forløbet noteres på et rapportblad.

2.5 Lækage på ledningsnettet.

Alarm indgået.	Noter tidspunkt, og hvordan meldingen kom. Ved telefonisk henvendelse fra forbruger noter navn og adresse, og der spørges om omfang og eventuelt skader samt skadeslokalitet.
Konsekvenser.	Mulig ødelæggelse af materielle værdier.
Handling.	Lækage lokaliseres, eventuelt med hjælp af lækageudstyr. Ved større lækager afspærres området. Etabler eventuelt nødforsyning.
Information.	Berørte forbrugere og virksomheder informeres f.eks. ved hjælp af sms, de forbrugere vi ikke har SMS aftale med informeres personligt
.	
Udbedring af skade.	Kontakt gravemandskab og påbegynd reparationen så hurtigt som muligt.

2.6 Strømudfald.

Alarm indgået.	Noter tidspunktet, og hvordan meldingen kom.
Konsekvenser	Ingen vandforsyning til forbrugerne i kortere eller længere periode.
Information.	Ved længevarende strømudfald informeres forbrugerne samt Redningsberedskabet/Beredskabschefen.
Udbedring af skade.	Udbedres af fagfolk.
NB!	Undlad ethvert indgreb af hensyn til egne og andres sikkerhed.

2.7 Hærværk eller indbrud.

Alarm indgået.	Noter tidspunkt, og hvordan meldingen kom. Ved telefonisk henvendelse fra forbruger noter navn og adresse, og der spørges om omfang og eventuelt skader samt skadeslokalitet.
Varsling.	Hændelse anmeldes til politiet, og kommunes tilsyn informeres.
Konsekvenser.	Risiko for sygdom bland forbrugerne, og i værste tilfælde død. Risiko for levnedsmiddelproducenter kan sprede forureningen yderligere. Risiko for ødelæggelse af kildepladsen.
Handling.	Naboer til vandværket kontaktes, for afklaring af om de har set eller hørt noget. Der udtages hurtigst muligt vandprøver ved afgang vandværk samt hos forbrugerne iht. Prøvetagningsliste.
Udbedring af skade.	Er der sket hærværk/skade som kan påvirke driften udbedres de hurtigst muligt.
Opfølgning.	Undersøg om alle alarminstallationer er intakte.

2.8 Brand og eksplosion.

	Ring 112 Brandvæsen.
Alarm indgået.	Noter tidspunktet og hvordan meldingen kom. Ved telefonisk henvendelse fra forbruger noteres navn og adresse, og der spørges om omfang, eventuelle skader og skadelokalitet.
Varsling.	Nærmeste omgivelser advares.
Konsekvenser.	Ingen vandforsyning til forbrugerne i kortere eller længere periode.
Handling.	Ring 112. Eventuel opstart af nødstrømsanlæg. Eventuel etablering af nødforsyning.
Information.	Ved længerevarende manglende vandforsyning informeres forbrugerne samt beredskabschefen.
Udbedring af skade	Udbedres af fagfolk
Opfølgning.	Forbrugeren informeres om, at skaden er udbedret og situationen igen er normal.

NB! Hele forløbet noteres på et rapportblad.

2.9 Trusler om sabotage.

	Ring 112 Politi.
Alarm indgået	Noter tidspunkt, og hvordan meldingen kom. Ved telefonisk henvendelse fra forbruger noteres navn og adresse.
Varsling.	Nærmeste omgivelser advares.
Handling.	Ring 112 Kontroller at vandværkets lokaliteter er forsvarligt aflåste, at eventuelle alarmer er slået til.
NB!	Hele forløbet noteres på et rapportblad.

2.10 Større driftsforstyrrelse.

Alarm indgået.	Noter tidspunktet og hvordan meldingen blev konstateret.
Konsekvenser.	Ingen vandforsyning til forbrugerne i kortere eller længere periode.
Handling.	Iværksæt handling i henhold til vandværkets installationer.
Information.	Ved svigtende vandforsyning informeres forbrugerne samt redningsberedskabet/beredskabschefen.

2.11 Klordesinficering.

Klordesinficering benyttes ved bakteriologisk forureninger og det anbefales at kontakte vandværkets brøndborer og en evt. rådgiver. Dette arbejde er sundhedsfarligt, for dem der udfører arbejdet. Hvis klorholdigt vand kommer med ud til forbrugerne (tilsigtet eller ved uheld) kan dette give forbrugerne væsentlige gener. Desinficering kræver godkendelse af myndighederne, uanset om den foretages på borer, tanke eller ledningsnettet og uanset hvilket desinficeringsmiddel der anvendes.

Tilladelse kræves til såvel indpumpning som afledning af tilsætningsstoffer.

Derfor- dette arbejde er for eksperter, hvorfor der kontaktes en sådan.

- Vandværkets rådgiver
- Vandværkets brøndborer
- FVD's konsulenter.

NB!

Hele forløbet noteres på et rapportblad.

3. Intern information

3.1 Procedure for ajourføring og opdatering af beredskabsplan

Rettelser i tlf. lister foretages løbende af bestyrelsen.

Beredskabsplanen evalueres en gang årligt på bestyrelsesmøde i 4. kvartal.

Bestyrelsen holder sig orienteret om evt. nye krav fra Skanderborg kommune via kommunens udsendte nyhedsbreve.

Ændrede kontaktoplysninger på vandværket meddeles Skanderborg kommune af Bestyrelsen.

3.2 Vandværkets tekniske installationer

Vandværket er sikret ved alarm og der sendes en SMS til Formand + Driftsleder hvis:

Begge pumper har været i gang

Lav vandstand i rentvandstanken

3.3 Driftsleder og bestyrelse.

Tekst fra Beredskabsplan Skanderborg Kommune:

Intern information på vandværk

Information af vandværkets personale og vandværksbestyrelse varetages af vandværksformanden eller dennes stedfortræder. Informationen omfatter krisegruppens beslutninger, arbejdsmiljø og sikkerhed for vandværkets personale samt i hvilket omfang vandværkets personale må udtale sig til pressen eller værkets forbrugere.

Information af bestyrelse varetages af driftsleder

3.4 VANDVÆRKETS EKSTERNE AKTØRER

Se Telefonliste

3.5 Rapportblad

Forløbet noteres med tid og initialer samt udførlig beskrivelse og stedbetegnelser.

Dette er af betydning for evt. senere efterforskning til hjælp for forsikrings-selskab, politi eller anden myndighed.

Emne:			
Dato:			
Forløb:		Tid	Initialer
Alarm indgået:			

**Afhjælpning
startet:**

Emne afsluttet:

4. Ekstern information

4.1 Alarmering

Skanderborg Kommune

Beredskabsplan DRIKKEVAND

4. Alarmering

Skanderborg Kommune alarmeres via følgende telefonnumre:

Indenfor normal arbejdstid:
21 16 68 01 (Miljøvagten)

Udenfor normal arbejdstid:
87 94 29 00 / 40 20 36 88 (vagthavende indsatsleder)

Akut situation **1-1-2** (kontakt til vagthavende indsatsleder)
Alm. tilkald **1-1-4** (nærmest bemandede politistation)

Den første anmeldelse vil normalt indgå til den pågældende vandforsyning, alarmcentralen eller Skanderborg Kommune. Den instans der modtager anmeldelsen, kontakter straks de øvrige ansvarlige instanser jf. alarmeringsplanen bilag 1, såfremt det står klart at der er tale om en egentlig beredskabssituation.

Alarmeringslister fremgår af bilag 2 - 4.

4.2 Krisegruppe

Tekst fra Beredskabsplan Skanderborg Kommune:

Ekstern information

Information til pressen, borgere og myndigheder herunder Teknisk Chef varetages af krisegruppen, som udpeger en bestemt person fra gruppen til at varetage dette

Informationen udarbejdes løbende og ændres i takt med sagens udvikling, og b'r være skriftlig og direkte til alle berørte forbrugere i form af SMS og personligt, hvor vi ikke har SMS adgang. Øvrige informationskanaler kan være lokalradio/TV, kommunens/vandværkets hjemmeside eller opslag lokalt.

Orienteringen bør iværksættes hurtigst muligt af Skanderborg Kommunes telefonomstilling, politiet i Skanderborg samt Falcks vagtcentral.

Ved forurening kontaktes Miljøvagten: tlf.: 21166801

Kontaktoplysninger på kommunen:

Grundvandsgruppen: 87947752 eller 29118745

Mail: Grundvand@skanderborg.dk

4.3 Nødforsyning

NØDSTRØMSFORSYNING.

Beskrivelse

Kontakt AURA døgnvagt 8792 5511

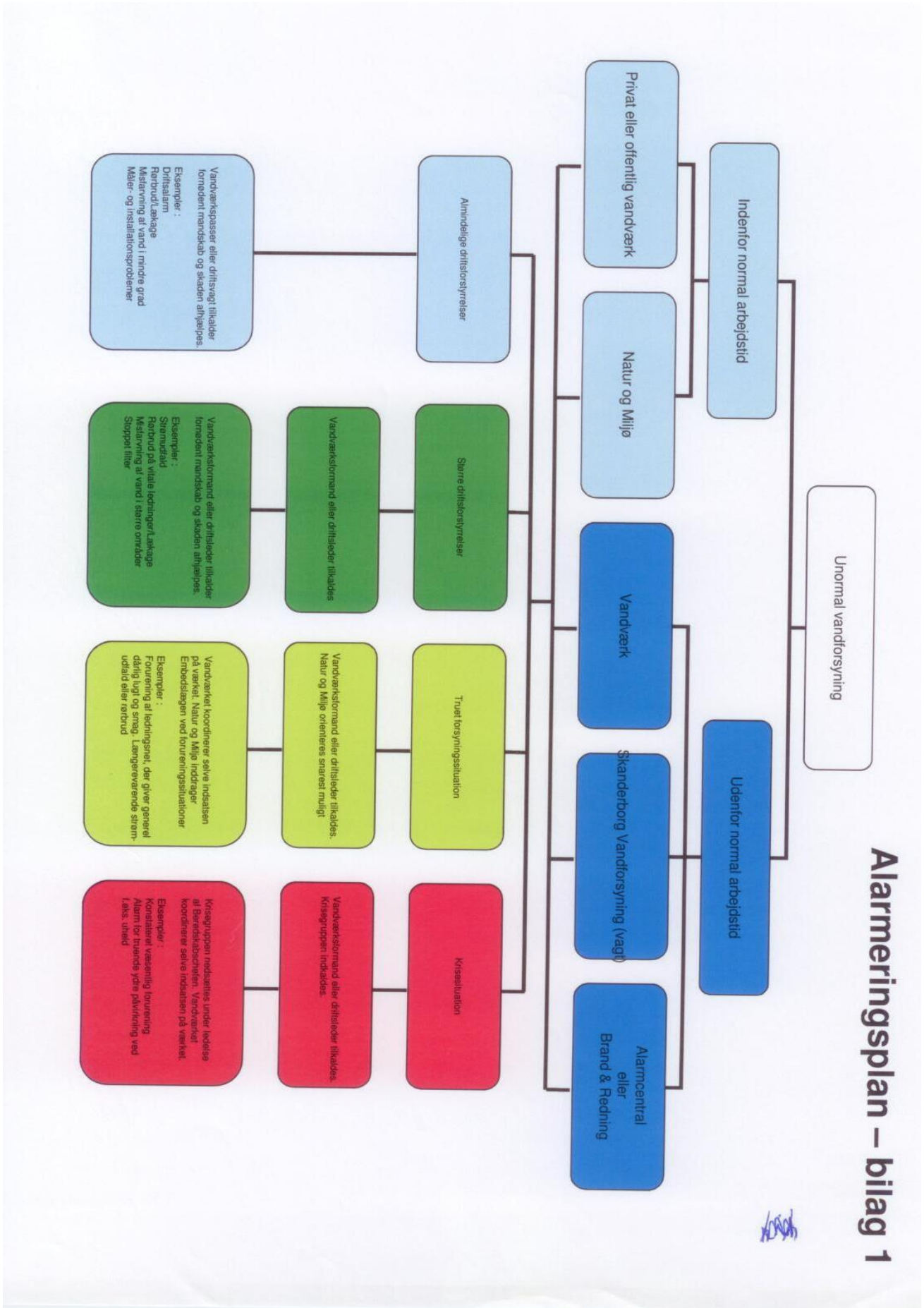
Aura har mulighed for i løbet af en time at etablere strømforsyning

NØDVANDSFORSYNING

Galten Vandværk har en tank 800 l

Leo Sørensen (vognmand rentvandstankbil) tlf 69 60 60 00

4.4 Alarmeringsplan



4.5 Telefonliste almene vandværker

Kan findes på kommunens hjemmeside.

4.6 Nyttige navne, adresser og telefonnumre

Lokalavisen	Ugebladet Skanderborg	https://skanderborg.lokalavisen.dk/
Lokalavisen	Midtjyllands Avis	https://www.midtjyllandsavis.dk/
Lokalavisen	Aarhus Stiftstidende	https://stiften.dk/
TV2	Østjylland	https://www.tv2ostjylland.dk/
Lægevagten		tlf. 7011 3131
Giftlinien		tlf. 8212 1212

5. Boringer

Boring	1	P1
Illerupvej 10A 98664		
Kapacitet:	3,5 m3 pr. time	

Boring	2	P2
Illerupvej 10A 98994		
Kapacitet:	3,5m3 pr. time	

6. Vandbehandlings anlæg

6.1 Rentvandsbeholder

Rentvandsbeholder:

Beholderplacering: Illerupvej

Kapacitet: 35 m³ /h

6.2 Rentvandsfiltre

Filtre:

Trykfiltre 2 stk Kemic TH76733750

Kapacitet: 8 m³ /h

6.3 Rentvandspumper

Rentvandspumper:

2 stk CR5-14

Kapacitet: 5 m³ /h

2 stk CR8-60

Kapacitet: 8 m³ /h

7. Sårbare forbrugere - Dyrehold

Navn	Mobilnummer
Ole Larsen	4029 0999
Finn Nielsen	4050 5867

8. Vurdering af potentielle større driftsforstyrrelser.

Forhold	Beskrivelse
Hændelse	Vandværket har filter med som må tages ud af drift i længere tid,
Kortsigtet løsning	Kontakt https://www.a-hoejfeldt.dk/
Langsigtet løsning	Filteranlægge repareres eller udskiftes.
Hændelse	Vandværkets rentvandsbeholder må tages ud af drift i længere tid, mens udbedring står på.
Kortsigtet løsning	Kontakt https://www.a-hoejfeldt.dk/ .
Langsigtet løsning	Kloring, reparation eller ny rentvandstank.